

**UCHWAŁA NR LVI/364/2023  
RADY GMINY BOJSZOWY**

z dnia 12 stycznia 2023 r.

**w sprawie uzgodnienia prac wykonywanych na potrzeby ochrony przyrody polegających na odtworzeniu zbiornika wodnego poprzez wydobywanie kopaliny ze złoża „Jedlina” oraz przeprowadzeniu prac rekultywacyjnych w kierunku ekosystemów wodno-błotnych na terenie użytku ekologicznego „Stawy Jedlina”**

Na podstawie art. 7 ust. 1 pkt 1, art. 18 ust. 2 pkt 15 ustawy z dnia 8 marca 1990 roku o samorządzie gminnym (Dz. U. z 2022, poz. 559 z ze zm.) w związku z art. 45 ust. 2, pkt. 1 ustawy z dnia 16 kwietnia 2004 r. o ochronie przyrody (Dz. U. 2022, poz. 916 ze zm.)

**Rada Gminy Bojszowy  
uchwała**

**§ 1.** 1. Uzgadnia się pozytywnie prace wykonywane na potrzeby ochrony przyrody na działce nr ew. 27 arkusz mapy 3 obręb Jedlina na terenie objętym ochroną prawną, tj. na terenie użytku ekologicznego „Stawy Jedlina”, polegające na odtworzeniu zbiornika wodnego poprzez wydobywanie kopaliny ze złoża „Jedlina” oraz przeprowadzeniu prac rekultywacyjnych w kierunku ekosystemów wodno-błotnych.

2. Uzgodnienie dotyczy odtworzenia zbiornika wodnego poprzez wydobywanie znajdującego się kruszywa naturalnego w przestrzeni oddalonej od granic działki o minimum 10 m, pozostawienie grobli wokół odtwarzanego zbiornika, przeprowadzenia prac rekultywacyjnych, które doprowadzą do odtworzenia siedlisk dla gatunków wodno-błotnych w tym przedmiotów ochrony w obszarze specjalnej ochrony ptaków Stawy w Brzeszczach PLB120009.

**§ 2.** 1. Prace rekultywacyjne muszą doprowadzić do ukształtowania zmiennej głębokości dna zbiornika z wypłyceniami w strefie brzegowej, w tym siedlisk odpowiednich do rozrodu płazów oraz urozmaiconej linii brzegowej.

2. Przy pracach rekultywacyjnych należy uwzględnić zagrożenia, cele działań ochronnych i działania ochronne zawarte w planie zadań ochronnych obszaru specjalnej ochrony ptaków Stawy w Brzeszczach PLB120009, zwłaszcza dla takich gatunków jak głowienka, czernica, bąk, perkoz dwuczuby, kokoszka.

3. Prace należy prowadzić pod nadzorem przyrodniczym z uwagi na występowanie chronionych gatunków oraz kształtowania siedlisk gatunków wodno-błotnych na etapie rekultywacji.

4. Mapa z położeniem działki z planowanymi pracami w użytku ekologicznym „Stawy Jedlina” stanowi załącznik do uchwały.

**§ 3.** Wykonanie uchwały powierzyć Wójtowi Gminy Bojszowy.

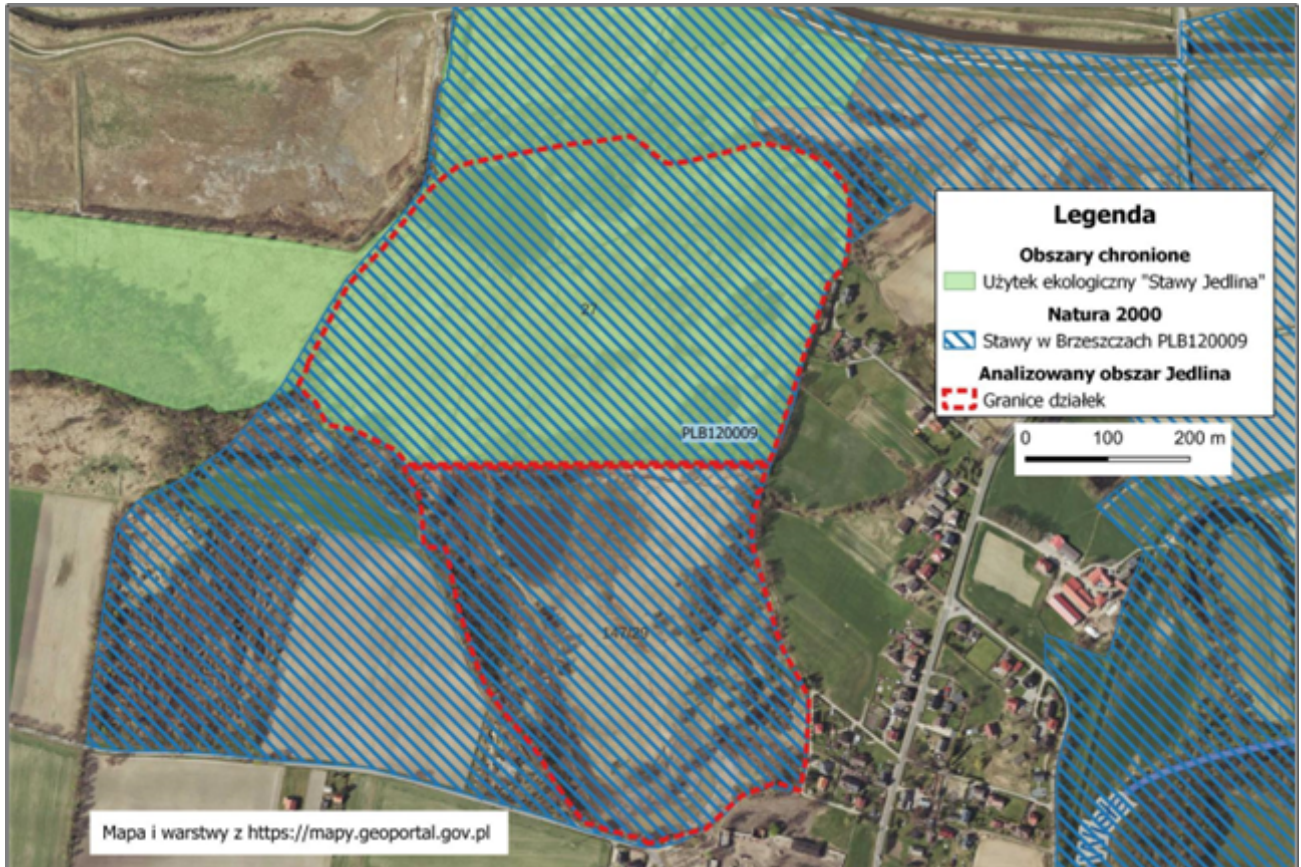
**§ 4.** Uchwała wchodzi w życie z dniem podjęcia.

Przewodniczący Rady  
Gminy

**Marek Kumor**

Załącznik do uchwały Nr LVI/364/2023  
Rady Gminy Bojszowy  
z dnia 12 stycznia 2023 r.

**Mapa. Położenie działki z planowanymi pracami w użytku ekologicznym „Stawy Jedlina”.**



## Uzasadnienie

Użytek ekologiczny „Stawy Jedlina” został utworzony w 2004 roku i zajmuje powierzchnię 42,1760 ha. Celem ochrony jest zachowanie ze względów przyrodniczych, naukowych, dydaktycznych i krajobrazowych ekosystemów stawów i podmokłych łąk ze stanowiskami lęgowymi regionalnie rzadkich i ustępujących gatunków ptaków. Akt ustanawiający to rozporządzenie Nr 60/04 Wojewody Śląskiego z dnia 8 września 2004 r. w sprawie ustanowienia użytku ekologicznego kompleksu stawów i podmokłych łąk pod nazwą „Stawy Jedlina” w gminie Bojszowy (Dz. Urz. Woj. Śląskiego 2004 r. poz. 2530). Zgodnie z art. 44, ust. 1 ustawy o ochronie przyrody Gmina Bojszowy jest organem ustanawiającym użytek ekologiczny w drodze uchwały rady gminy (Dz. U. z 2004 poz. 880, akt posiada tekst jednolity Dz. U. Z 2022 poz. 916).

Obecnie w użytku ekologicznym nie ma stawów ani stałych zbiorników wodnych, teren ulega przesuszeniu, znacznemu pogorszeniu ulegają walory, dla którego został ustanowiony. Otworzenie stawów funkcjonujących poprzez napełnienie wodami z zewnątrz (istniejącego cieku) jest nieekonomiczne i niepewne z uwagi na zmiany klimatu. Nie przewiduje się takich działań. Jedyna efektywna metoda odtworzenia zbiorników wodnych to wybranie zalegających tam kopalin (kruszyw) i utworzenie lustra wody poprzez odsłonięcie wód gruntowych uzupełnianych opadami. Takie rozwiązanie było omawiane w Regionalnej Dyrekcji Ochrony Środowiska w Katowicach, zostało wskazane jako możliwe do realizacji. Warunkiem jest uzgodnienie zakresu prac z organem ustanawiającym użytek ekologiczny, czyli Gminą Bojszowy. Rekultywacja ma doprowadzić do otworzenia siedlisk dla zwierząt wodno-błotnych, a zwłaszcza ptaków będących przedmiotem ochrony w obszarze specjalnej ochrony ptaków Stawy w Brzeszczach PLB120009 (w tym obszarze leży użytek ekologiczny). Odtworzenie stałych zbiorników wodnych, poprzez wydobywanie kopalin musi być uzgodnione z organem ustanawiającym użytek ekologiczny, w tym wypadku Gminą Bojszowy. Dopuszcza takie postępowanie ustawa o ochronie przyrody w art. 45 ust, 2, pkt 1. Bez tego uzgodnienia nie można prowadzić wydobywania kopalin, bo naruszy się zakazy obowiązujące na terenie użytku.

Zalety takiego rozwiązania:

1. Odtworzenie wartości przyrodniczych terenu użytku ekologicznego zgodnie z celem, dla którego został utworzony.
2. Wydobyte kopaliny zostaną użyte do budowy dróg w okolicy. Transport kruszywa będzie odbywał się poza terenami zabudowanymi. Zmniejszy to znacznie uciążliwość przewozu materiałów masowych. W przeciwnym wypadku cały transport będzie odbywał się drogami publicznymi i przez miejscowości.
3. Zmniejszy się zagrożenie pożarowe. Obecnie zdarzają się podpalenia suchych traw i trzcin.