

**UCHWAŁA NR XIII/69/2015  
RADY GMINY BOJSZOWY**

z dnia 30 listopada 2015 r.

**w sprawie przyjęcia Gminnego Programu Przeciwdziałania Przemocy w Rodzinie oraz Ochrony Ofiar Przemocy w Rodzinie Gminy Bojszowy na rok 2016**

Na podstawie art. 18 ust 1 ustawy z dnia 8 marca 1990r. o samorządzie gminnym (t.j. Dz. U. z 2015r. poz. 1515) w związku z art. 6 ust 1 oraz ust 2 pkt. 1 ustawy z dnia 29 lipca 2005r. o przeciwdziałaniu przemocy w rodzinie ( t.j. Dz. U. z 2015r. poz. 1390) po zaopiniowaniu przez Komisję Zdrowia, Pomocy Społecznej, Oświaty i Kultury

**Rada Gminy Bojszowy  
uchwala:**

**§ 1.**

Przyjmuje się Gminny Program Przeciwdziałania Przemocy w Rodzinie oraz Ochrony Ofiar Przemocy w Rodzinie Gminy Bojszowy na rok 2016 w brzmieniu stanowiącym załącznik do niniejszej uchwały.

**§ 2.**

Wykonanie uchwały powierza się Wójtowi Gminy Bojszowy.

**§ 3.**

Uchwała wchodzi w życie z dniem podjęcia.

Przewodniczący Rady

**Marek Kumor**



**GMINNY PROGRAM  
PRZECIWDZIAŁANIA PRZEMOCY W RODZINIE  
ORAZ  
OCHRONY OFIAR PRZEMOCY W RODZINIE  
GMINY BOJSZOWY  
NA ROK 2016**

# **SPIS TREŚCI**

**Wstęp**

**Rozdział I**

**Podstawa prawna programu.**

**Rozdział II**

**Definicja i mechanizmy przemocy.**

**Rozdział III**

**Założenie programu.**

**Rozdział IV**

**Ewaluacja programu.**

## **Wstęp**

Jednym z nadrzędnych i długofalowych celów polityki prorodzinnej państwa jest tworzenie warunków do pełnego rozwoju i prawidłowego funkcjonowania rodziny oraz zapobieganie występowaniu postaw i zachowań aspołecznych, grożących patologiami, w tym przemocą domową.

*Ustawa z dnia 29 lipca 2005 r. o przeciwdziałaniu przemocy w rodzinie* nakłada na gminy obowiązek opracowania i realizacji lokalnego programu przeciwdziałania przemocy w rodzinie oraz ochrony ofiar przemocy w rodzinie, prowadzenia poradnictwa i interwencji w zakresie przeciwdziałania przemocy w rodzinie w szczególności poprzez działania edukacyjne służące wzmocnieniu opiekuńczych i wychowawczych kompetencji rodziców w rodzinach zagrożonych przemocą w rodzinie, zapewnienie osobom dotkniętym przemocą w rodzinie miejsc w ośrodkach wsparcia oraz tworzenie zespołów interdyscyplinarnych.

Konieczność podejmowania zdecydowanych działań zapobiegających przemocy w rodzinie wynika również z *Ustawy z dnia 12 marca 2004 r. o pomocy społecznej* oraz *Ustawy z dnia 26 października 1982 r. o wychowaniu w trzeźwości i przeciwdziałaniu alkoholizmowi*.

Realizacja Programu przeciwdziałania przemocy w rodzinie oraz ochrony ofiar przemocy w rodzinie Gminy Bojszowy na rok 2016 ma wieloletnią perspektywę, niektóre z działań przedstawionych w Programie mają charakter długofalowy, a zatem ich realizacja przeciągnie się na kolejne lata. Podczas realizacji Programu możliwe jest wskazanie nowych zadań w związku z określeniem nowych potrzeb systemu, którego funkcjonowanie poddane będzie monitoringowi. Pełna realizacja celów Programu uzależniona będzie od stopnia zaangażowania wszystkich podmiotów realizujących zadania w zakresie przeciwdziałania przemocy w rodzinie na terenie Gminy Bojszowy.

## **Rozdział I**

### **Podstawa prawna programu**

Program realizowany będzie w oparciu o następujące przepisy prawa:

1. Krajowy Program Przeciwdziałania Przemocy w Rodzinie na lata 2014 – 2020,
2. Program przeciwdziałania przemocy w rodzinie w Województwie Śląskim na lata 2014 – 2020,
3. Ustawę z dnia 29 lipca 2005 roku o przeciwdziałaniu przemocy w rodzinie,
4. Ustawę z dnia 26 października 1982 roku, o wychowaniu w trzeźwości i przeciwdziałaniu alkoholizmowi,
5. Ustawę z dnia 12 marca 2004 roku o pomocy społecznej.

## Rozdział II

### Definicja i mechanizmy przemocy

Istnieje wiele określeń zjawiska przemocy. Zgodnie z art.2 ustawy o przeciwdziałaniu przemocy w rodzinie „*przemoc w rodzinie – należy przez to rozumieć jednorazowe albo powtarzające się umyślne działanie lub zaniechanie naruszające prawa lub dobra osobiste członków rodziny, w szczególności narażające te osoby na niebezpieczeństwo utraty życia, zdrowia, naruszające ich godność, nietykalność cielesną, wolność, w tym seksualną, powodujące szkody na ich zdrowiu fizycznym lub psychicznym, a także wywołujące cierpienie i krzywdy moralne u osób dotkniętych przemocą.*”

Określenie to obejmuje zarówno małżonków, partnerów, dzieci, rodzeństwo, rodziców jak i starszych członków rodziny. Grupą krzywdzoną są osoby słabsze i starsze. Jest to szczególnie widoczne, gdy zmienia się proporcja kondycji między nimi a agresorem na ich niekorzyść.

#### **Przemoc domowa jest :**

- ✚ intencjonalna, tzn. jest zamierzonym działaniem człowieka lub zaniechaniem działania i ma na celu kontrolę nad ofiarą;
- ✚ naruszająca prawa i dobra osobiste ofiary – sprawca wykorzystuje przewagę siły, narusza podstawowe prawa człowieka - prawo do nietykalności fizycznej, godności, szacunku;
- ✚ przyczyną cierpienia i bólu – sprawca naraża zdrowie i życie ofiary na szkody osłabiając jej zdolność do samoobrony.

Wyróżnia się cztery podstawowe rodzaje przemocy:

1. **Przemoc fizyczną**, obejmującą działania bezpośrednie, które wyrządzają ból i cierpienie fizyczne.
2. **Przemoc psychiczną**, która jest bezpośrednim działaniem krzywdzącym, wykorzystującym mechanizm procesów psychologicznych.
3. **Przemoc seksualną** działającą w obszarze zachowań seksualnych, naruszającą intymność pożycia.

4. **Przemoc ekonomiczną** dotyczącą warunków materialnych, która opiera się na uzależnieniu ofiary od statusu materialnego sprawcy.

Każdej z wymienionych rodzajów przemocy towarzyszą charakterystyczne jej formy.

Rodzaje przemocy	Formy przemocy
<b>przemoc fizyczna</b>	popychanie, odpychanie, obezwładnianie, przytrzymywanie, policzkowanie, szczypanie, kopanie, duszenie, bicie otwartą ręką, pięściami, bicie przedmiotami, parzenie, polewanie żrącymi substancjami, używanie broni, ograniczanie dostępu do pożywienia, nieudzielanie koniecznej pomocy, itp.
<b>przemoc psychiczna</b>	poniżanie, naśmiewanie się z poglądów, pochodzenia, religii, własnych poglądów, stała krytyka, wmawianie chorób psychicznych, kontrolowanie i ograniczanie kontaktów z innymi osobami, wymuszanie i domaganie się posłuszeństwa, upokarzanie, zawstydzanie, szantażowanie, stosowanie gróźb, itp.
<b>przemoc seksualna</b>	sadystyczne formy współżycia seksualnego, wymuszanie pożycia seksualnego, wymuszanie nieakceptowanych form i praktyk seksualnych, wymuszanie zachowań seksualnych z osobami trzecimi, krytyka zachowań seksualnych, itp.
<b>przemoc ekonomiczna</b>	niezaspakajanie materialnych potrzeb rodziny, odbieranie zarobionych pieniędzy, uniemożliwianie podjęcia pracy zawodowej, zmuszanie do pracy bez wynagrodzenia, itp.

Wyróżnia się także na:

- **Przemoc gorącą** - to gwałtowny wybuch tłumionych uczuć złości, frustracji, wściekłości, powodujący agresywne zachowania. Często przyczyny tych trudnych uczuć sprawcy tkwią zupełnie gdzie indziej, np. powodują je konflikty w pracy. Sprawca nie mogąc sobie z nimi poradzić, odreagowuje je na członkach rodziny. Wie, że może sobie na takie zachowanie pozwolić.
- **Przemoc chłodną**- która, w przeciwieństwie do poprzedniej nie przejawia się występowaniem tak gwałtownych emocji i agresywnych zachowań. Wydaje się, że

sprawca jest spokojniejszy bądź bardziej się kontroluje. Przemoc chłodna przyjmuje nieraz postać bardzo rygorystycznego stylu wychowania czy też autorytarnego traktowania dorosłych członków rodziny. Sprawca jest przekonany o słuszności swoich czynów, zawsze znajdzie dla nich usprawiedliwienie: „gdybym ich nie bił, to nie wyrosłyby na porządnym ludzi”, „to dla jej dobra, bo inaczej całkowicie się zmarnuje”, „jakbym jej nie doprowadził do porządku, to by w ogóle o dom nie dbała”, itp.

W literaturze przedmiotu wskazuje się na następujące czynniki ryzyka przemocy:

- **Normy społeczne i kulturowe**

Przemoc w rodzinie jest skutkiem wielowiekowego, społecznego przyzwolenia na krzywdzenie osób najbliższych, w szczególności kobiet i dzieci. W wielu środowiskach akceptuje się bicie, stosowanie kar cielesnych i panuje przekonanie o dominującej roli mężczyzny w rodzinie. Ponadto silne przekonanie, że wszystko, co się dzieje w rodzinie należy do sfery prywatności z jednej strony wywołuje poczucie bezkarności sprawcy i bezradności ofiary, a z drugiej – nasila niechęć innych osób do ingerowania w „cudze sprawy rodzinne”. W środowiskach charakteryzujących się dużą społeczną akceptacją przemocy, ofiary rzadko mogą liczyć na pomoc i wsparcie osób spoza rodziny, z kolei sprawcy nie muszą obawiać się zewnętrznych nacisków na zmianę zachowań wobec najbliższych. Badania pokazują, że przemoc wobec członków rodziny jest społecznie bardziej akceptowana i tolerowana niż stosowanie jej wobec obcych.

- **Dziedziczenie wzorca przemocy**

Przemoc bywa przekazywana z pokolenia na pokolenie. Dzieci wychowujące się w rodzinach, w których krzywdzi się bliskich, przyswajają sobie zachowania dorosłych, których są świadkami lub ofiarami. Uczą się, że przemoc to najlepszy i najbardziej skuteczny sposób rozwiązywania konfliktów. Jednak uczeniu się i naśladowaniu podlega jedynie pewien rodzaj agresywnej relacji, a nie konkretne zachowanie, np. bicie w określony sposób lub określonym narzędziem.

- **Uzależnienie i nadużywanie alkoholu**



Badania dowodzą, że większość sprawców przestępstw popełnionych przy użyciu przemocy, jest pod wpływem środków odurzających (alkoholu i narkotyków). Także wielu sprawców przemocy domowej krzywdząc swoich najbliższych, znajduje się pod wpływem alkoholu. Osłabia on kontrolę własnych zachowań, zwiększa prawdopodobieństwo reagowania złością i gniewem na trudności i niepowodzenia życiowe, zaburza ocenę sytuacji i może powodować błędną interpretację zachowań innych osób. Uzależnienie od alkoholu nie zwalnia z odpowiedzialności za popełnione czyny, mimo że sprawcy często wykorzystują fakt bycia nietrzeźwym jako usprawiedliwienie swojego zachowania. Około 60% pacjentów leczenia odwykowego przyznaje, że ma problemy związane z przemocą wobec najbliższych. Warto jednak podkreślić, że nadużywanie alkoholu nie jest ani koniecznym, ani wystarczającym warunkiem stosowania przemocy. Obecny stan badań wskazuje na to, że nie ma związku przyczynowo-skutkowego między przemocą a alkoholem, ale można mówić o współwystępowaniu tych zjawisk.

- **Środowisko społeczne**

Istotnym czynnikiem sprzyjającym występowaniu przemocy jest stres związany z aktualną sytuacją socjalno-ekonomiczną rodziny. Bezrobocie, problemy finansowe, mieszkaniowe czy zdrowotne, a także nawarstwianie się różnych problemów może wywoływać frustrację. To z kolei może sprzyjać pojawieniu się przemocy w rodzinie. (W badaniach przeprowadzonych przez CBOS w 2012 r. Polacy wskazują brak pieniędzy jako główną przyczynę konfliktów w domu). Osamotnienie rodziny znajdującej się w trudnej sytuacji życiowej, izolacja, brak wsparcia z zewnątrz – osobistego lub instytucjonalnego – w sposób znaczący może wpływać na nasilenie zachowań związanych z przemocą.

Natomiast do podstawowych mechanizmów przemocy można zaliczyć:

- **Syndrom wyuczonej bezradności** – to bezradność, która pojawia się w wyniku nabytych doświadczeń. Zwykle osoba doznająca przemocy poszukuje pomocy dla siebie. Często jednak okazuje się, że działania mające ją ochronić, nie skutkują i nie przynoszą oczekiwanych przez nią efektów. Ofiara nabiera przekonania, że cokolwiek zrobi, to i tak nie zmieni to jej sytuacji. Ma poczucie, że jest krzywdzona, źle traktowana, że sprawca nie powinien tak postępować, że znęcanie się nad członkiem rodziny jest przestępstwem, jednak nie jest w stanie zmotywować się do działania.

- **Zjawisko prania mózgu** – mechanizm polegający na systematycznym, świadomym i celowym oddziaływaniu na człowieka w celu zmiany jego przekonań, postaw, uczuć, potrzeb. Działanie służące temu, aby ofiara przemocy w rodzinie funkcjonowała zgodnie z życzeniem sprawcy. Konsekwencjami „prania mózgu” są m.in. utrata poczucia własnej wartości oraz podporządkowanie się sprawcy. Metody stosowane w „praniu mózgu” to: izolacja, poniżanie i degradacja, monopolizacja uwagi, doprowadzenie do wyczerpania, wywoływanie lęku i depresji, naprzemiennosc kary i nagrody.
- **Zespół stresu pourazowego PTSD (post traumatic stress disorder)** - zaburzenia lękowe PTSD występują u ofiar napadów, gwałtów i innych traumatycznych wydarzeń, np. wojen, klęsk żywiołowych, wypadków drogowych. Dotyczą sytuacji, w których człowiek jest narażony na utratę zdrowia i życia. Nasilenie PTSD zależy od intensywności i czasu trwania traumy. Ponadto objawy PTSD są intensywniejsze u osób, które przeżyły traumę w wyniku aktywności człowieka (gwałt, przemoc domowa), niż u ofiar zjawisk naturalnych (powódź, huragan). Objawami PTSD są m.in. zaburzenia snu, drażliwość, wybuchy gniewu, złości, czujność, natrączywe wspomnienia, koszmary senne.
- **Proces wiktylizacji** - każdy „wchodząc” w związek z drugą osobą ma pewne wyobrażenia na temat swojego przyszłego życia, swojego małżeństwa, swojej rodziny. Akt przemocy burzy te wyobrażenia i wizję świata, partnera, siebie. Specjaliści nazywają to mianem burzenia utrwalonych przekonań. Osoba doznająca przemocy czuje rozpacz i ma poczucie krzywdy, często na tym etapie zaczyna szukać pomocy. Niestety zdarza się, że spotyka się z nieprawidłowymi reakcjami osób, z którymi dzieli się swoimi problemami i od których oczekuje pomocy i wsparcia.
- **Syndrom sztokholmski** - takim mianem określono mechanizm, który zaobserwowano u ofiar zamachu terrorystycznego w Sztokholmie. U osób przetrzymywanych przez terrorystów, a następnie uwolnionych przez policję pojawiły się reakcje, które większość obserwatorów uznała za irracjonalne. Otóż niedawni zakładnicy

zaangażowali się w proces obrony swoich oprawców, zamiast żądać sprawiedliwości, czy nawet odwetu (co w tej sytuacji byłoby bardziej zrozumiałe). Jedna z ofiar tak związała się z terrorystą, iż zawarła z nim związek małżeński. W tej sytuacji można mówić o „patologicznej wdzięczności” za to, co zamachowiec mógł zrobić, a w rezultacie tego nie uczynił. Mógł zabić, a tego nie zrobił. Był panem ich życia i śmierci i darował im to życie, więc tylko dzięki niemu żyją. Podobny mechanizm obronny pojawia się u ofiar przemocy domowej. Są one wdzięczne sprawcom za drobne przywileje, które jeszcze mają, za „miodowe miesiące”, za chwilę spokoju i namiastkę uczucia, a czasem nawet za to, że żyją.

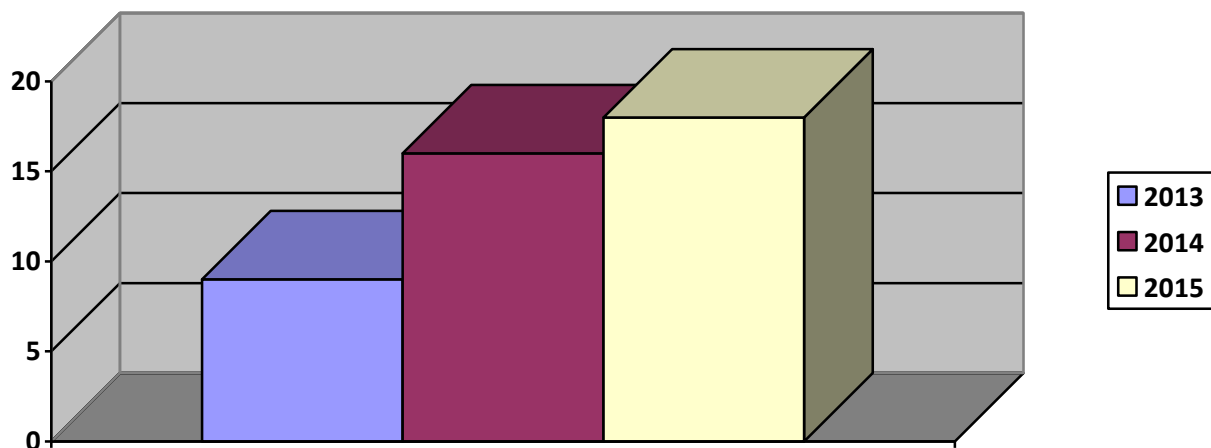
- **Mechanizm „psychologicznej pułapki”** - ofiara nie jest w stanie zrezygnować ze związku, w który dużo zainwestowała czasu, zapału, energii. Budzi zdziwienie fakt, że trwa ona w związku, który przynosi jej cierpienie, w którym jest upokarzana i nie respektuje się jej praw. Ciągle żyje nadzieją, że będzie lepiej. Dlatego też inwestuje w ten związek. Obwiniając siebie za całe zło, wierzy, że jeśli bardziej się postara, to będzie lepiej. Ma poczucie, że zależy to właśnie od niej. Im więcej się stara i wkłada w to działanie więcej energii, tym trudniej jej zrezygnować.

Zauważyć należy iż, jednym z dokumentów prezentujących skalę zjawiska przemocy w Polsce jest *Diagnoza dotycząca osób stosujących przemoc w rodzinie: przemoc w rodzinie z perspektywy dorosłej populacji Polski*, raport sporządzony na zlecenie Ministra Pracy i Polityki Społecznej.

Według danych wyżej wspomnianego raportu 82% respondentów uważa, że przemoc w rodzinie występuje w co piątej polskiej rodzinie. Badania stwierdzają, że problem przemocy w rodzinie dotyczy średnio około połowy rodzin. Jednocześnie badania pokazały, iż częściej niż co trzeci Polak doświadczył w swoim życiu jakiejś formy przemocy od kogoś z najbliższego otoczenia, a co piąty był sprawcą przemocy wobec członków swojego gospodarstwa domowego.

W odniesieniu do **przemocy psychicznej** w rodzinie, aż 69% badanych twierdziło, że na przestrzeni ostatnich 5 lat, przemoc psychiczna występuje częściej niż kiedyś.

W związku z powyższym można stwierdzić, iż skala zjawiska przemocy w ostatnich latach narasta, co obrazuje poniższy wykres.



### Rozdział III

#### Założenie programu

Cel główny, wyznaczony w Gminnym Programie Przeciwdziałania Przemocy w Rodzinie oraz Ochrony Ofiar Przemocy w Rodzinie Gminy Bojszowy na rok 2016, jest następujący:

**Przeciwdziałanie zjawisku przemocy w rodzinie w Gminie Bojszowy,  
zapewnienie ochrony jej ofiarom  
oraz skuteczne oddziaływanie na jej sprawców.**

Osiągnięcie celu głównego jest uwarunkowane realizacją celów operacyjnych oraz działań.

#### **Cel operacyjny 1**

*Wsparcie rodzin, w których stosowana jest przemoc*

**Działanie do celu operacyjnego 1:**

- Udzielania przez Gminny Ośrodek Pomocy Społecznej w Bojszowach pomocy finansowej, rzeczowej oraz specjalistycznego poradnictwa rodzinom dotkniętym przemocą w ramach Punktu Interwencji Kryzysowej,
- Zintensyfikowanie pracy socjalnej, w rodzinach w których stosowana jest przemoc,
- Prowadzenie – w szczególności przez Zespół Interdyscyplinarny, Gminną Komisję Rozwiązywania Problemów Alkoholowych, placówek oświatowych, Placówkę Wsparcia Dziennego dla dzieci i młodzieży – poradnictwa i interwencji w zakresie przeciwdziałania przemocy w rodzinie, głównie poprzez podejmowanie działań edukacyjnych służących wzmocnieniu opiekuńczych i wychowawczych kompetencji rodziców w rodzinach zagrożonych przemocą w rodzinie, podejmowanie współpracy w tym zakresie z Powiatowym Centrum Pomocy Rodzinie w Łędzinach, Policją,
- Zwiększenie dostępności pomocy terapeutycznej i prawnej dla rodzin dotkniętych przemocą,
- Kontynuowanie działalności i funkcjonowania placówek wsparcia dziennego,
- Oddziaływanie na sprawców przemocy w rodzinie poprzez motywowanie ich i kierowanie do udziału w programach korekcyjno – edukacyjnych.

## **Cel operacyjny 2:**

### ***Podniesienie świadomości mieszkańców gminy w zakresie przemocy w rodzinie***

#### **Działanie do celu operacyjnego 2:**

- Zwiększenie wiedzy mieszkańców gminy na temat przemocy w rodzinie m.in. poprzez organizowanie prelekcji i pogadarek oraz upowszechnianie materiałów edukacyjno - informacyjnych, w tym o instytucjach udzielających pomocy w sytuacjach doświadczania przemocy w rodzinie,
- Prowadzenie wśród dzieci i młodzieży profilaktyki agresji i przemocy,
- Prowadzenie działalności profilaktycznej z zakresu przeciwdziałania przemocy w rodzinie wśród osób dorosłych, m.in. poprzez promowanie grup wsparcia i samopomocowych, organizowanie spotkań edukacyjnych i zajęć warsztatowych, wdrażanie programów psychoedukacyjnych,
- Organizowanie dla osób zajmujących się problematyką przemocy szkoleń i warsztatów dotyczących przemocy w środowisku szkolnym i rodzinnym,

- Doskonalenie kadr pracujących ze sprawcami i ofiarami przemocy w rodzinie,
- Współuczestnictwo w programach i kampaniach społecznych poświęconych przemocy w rodzinie i jej skutkom.

### **Cel operacyjny 3:**

*Zacieśnienie współpracy pomiędzy podmiotami działającymi na rzecz przeciwdziałania przemocy w rodzinie.*

### **Działania do celu operacyjnego 3:**

- Diagnozowanie i monitorowanie problemu przemocy w rodzinie, w tym z udziałem mieszkańców gminy,
- Zintensyfikowanie działalności zespołu interdyscyplinarnego ds. przemocy w rodzinie.

## **Rozdział IV**

### **Ewaluacja programu**

Działania wyznaczone w Gminnym Programie Przeciwdziałania Przemocy w Rodzinie oraz Ochrony Ofiar Przemocy w Rodzinie Gminy Bojszowy na rok 2016 ma charakter ciągły.

Podmiotami odpowiedzialnymi za realizację działań są: Wójt Gminy Bojszowy, Rada Gminy Bojszowy, Urząd Gminy Bojszowy, Gminny Ośrodek Pomocy Społecznej w Bojszowach, Gminna Komisja Rozwiązywania Problemów Alkoholowych, Zespół Interdyscyplinarny ds. Przeciwdziałania Przemocy w Rodzinie, placówki oświatowe szczebla podstawowego i gimnazjalnego, placówki wsparcia dziennego, punkt interwencji kryzysowej.

Partnerami w realizacji działań są z kolei: Powiatowe Centrum Pomocy Rodzinie, specjaliści, sąd rejonowy, kuratorzy sądowi, policja, Kościół, społeczność lokalna.

Do oceny stopnia wdrożenia działań zostaną wykorzystane następujące wskaźniki monitoringowe:

- liczba rodzin objętych wsparciem z systemu pomocy społecznej z powodu przemocy w rodzinie,
- liczba rodzin objętych wsparciem z systemu pomocy społecznej z powodu alkoholizmu,

- liczba rodzin objętych pracą socjalną z powodu przemocy w rodzinie,
- liczba rodzin objętych poradnictwem specjalistycznym oraz liczba udzielonych porad z powodu przemocy w rodzinie,
- liczba przeprowadzonych interwencji z powodu przemocy w rodzinie,
- liczba dzieci objętych pomocą w ramach placówki wsparcia dziennego,
- liczba osób przebywający w ośrodkach wsparcia,
- liczba osób skierowanych do udziału w programach korekcyjno - edukacyjnych,
- liczba przedsięwzięć realizowanych w ramach działalności edukacyjnej i informacyjnej oraz szkoleniowe,
- liczba programów i kampanii społecznych na temat przeciwdziałania przemocy, w których brano udział,
- liczba osób objętych oddziaływaniem zespołu interdyscyplinarnego,
- liczba powołanych grup roboczych,
- liczba osób objętych oddziaływaniem grup roboczych.

Sprawozdanie z realizacji Programu przygotowuje Gminny Ośrodek Pomocy Społecznej w Bojszowach i przedstawia je Wójtowi Gminy oraz Radzie Gminy Bojszowy w terminie do 31 marca.